

# PROFILHÅNDBOK



Adventkirken Mjøndalen

INTERIØRTEAMET: ÅSE LILL IVERSEN - ANNELI JORDAHL - ROSMARY HOGGANVIK



## **Forord**

Religion er mer enn tro og tenkning. Den er også noe som gjøres og sanses. Den utspiller seg ikke i den tomme luft, men er forankret i konkrete steder og i materielle former.

Dette bygget handler om hvordan arkitektur, bygning, sted og utsmykning ikke bare uttrykker troens ideer og forestillinger, men også hvordan slike rammer virker tilbake på troen, tilhørigheten og gleden over et vakkert interiør.

Interiørgruppa har jobbet med disse tankene siden høsten 2011. Vi har lagt ned mye tid og ressurser på å tenke helhetlig og ta hensyn til både funksjon, renhold, vedlikehold og pris i tillegg til det rent estetiske. Interiør er detaljer, og det er ikke likegyldig hvordan de settes sammen til en helhet.

Vi tok det nye kirkebygget i bruk i januar 2012, men ser for oss at vi har et godt stykke vei igjen å gå før det er ferdig innredet og utsmykket. Vi ønsker derfor å dele våre tanker og idéer med menigheten i form av dette heftet før vår funksjon som en undergruppe av Byggerådet formelt opphører. Det blir så opp til menighetsstyret å oppnevne hvem som skal videreføre dette arbeidet.

**Vårt ønske og klare anbefaling er at tankene og idéene i dette heftet blir tatt med videre i en valgt interiørgruppe.**

Vi gjør oppmerksom på at alle bilder i dette heftet kun er ment som illustrasjoner / idéer!

Mjøndalen 18. mars, 2013

Åse-Lill Iversen - Anneli Jordahl - Rosmary Hogganvik



## GRUNNIDÉER FOR INNHOLD I BYGGET

- FORM:** Rette, enkle linjer; ispedd noen runde detaljer, som "innlemmer" de runde ventilasjonsdonene i interiøret (jfr søyler, hengelamper)
- METALL:** Stål, svart
- TREVERK:** Lyst, gråaktig eik, svart
- FARGER:** Fargepaletten ,Bomull /vinduer S0502-Y,Lys Antikk/vegger 0802-G98Y,Beaujolais/søyler i foaje S-3060-R, Chi 0401-G42Y betongvegger foaje og i garderobe, Aksentfarger: S3010-R80B,3530-G89Y,S6010-R70B,S7010-R50B



## 1. FOAJÈ

Kunst i farget glass/keramikk/betong, med bildeuttrykk, over hoveddør kirkesal – Høyde: opp til himling, Bredde: mellom sidedører.

Møbleres i forhold til seksjoner:

- a) Møteplass
- b) Knutepunkt
- c) Arbeidsplass for dørvakter
- d) Informasjons-innhenting
- e) Foajé oppe - historie

### a) Møteplass – dekorativt område

Område til høyre for ytterdør når man kommer inn: Sittegruppe og møbler som krever lite vedlikehold. Sammensetningen appellerer til ulike aldersgrupper: sofa – salongbord – puffer- ståbord – barkrakker



Salongbord i samme treverk som parkett i kirkesal eller egenprodusert i betong - som ikke er tung (Samspill mellom røffhet og finhet).

Svart skinnsofa mot vegg til spisesal , salongbord, puffer i farger. Bokhylle i lys eik (for bøker til salg – utlån – gjennomsyn) ved siden av vindu.

### b) Knutepunkt

Trafikksoner: til kirkesal – spisesal – garderobe –heis og trapp til 2. etasje. Sørg for åpne trafikksoner – ikke tett igjen med overmøblering.

**c) Arbeidsplass for dørvakter**



Skap/skuffeseksjon i **lys eik**, på hjul, som kan trilles dit man har behov for den.

**d) Informasjon – informativ sone**



Infotavle i pleksiglass på heisvegg til høyre for heisdør. Hyller/lommer for traktater, etc

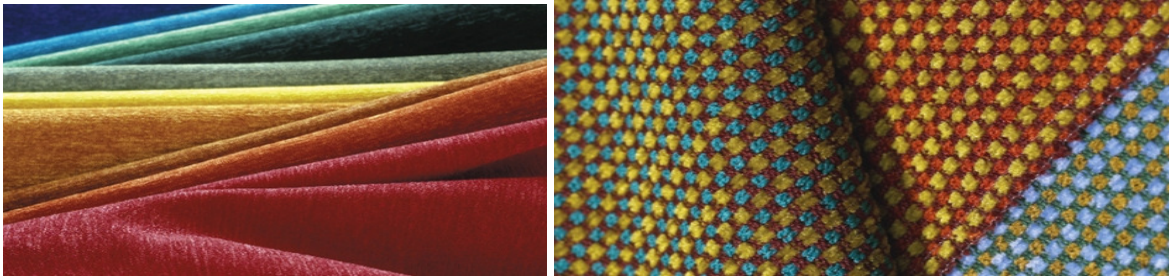
**e) Foajè oppe – historie**



Egen kirkehistorie på veggen - begge sider av galleridør – i form av tekst og bilder fra Drammen/Hokksunds tidligere tider

## 2. KIRKESAL

Vi har tatt utgangspunkt i at kirkesalen skal være et flerbruksrom.



- a) Trafikksoner
- b) Teknisk utstyr
- c) Møblering stolrekker
- d) Type stoler
- e) Barnehjørne
- f) Plattform, talerstol, dåpsbasseng, fondvegger
- g) Stille hjørne
- h) Galleri
- i) Rituelle handlinger
- j) Kunst

### a) Trafikksoner

Dører, rullestolrampe, trapp. Kirkerommets estetikk trer vakkert fram ved bruk av fri midtlinje og åpen hoveddør. Dette forenkler også renholdet. Ved å opprettholde trafikksonene fra sidedører holdes rommets dynamikk intakt. Rullestolrampe får gelender på vegg, som trapp til galleri, bare smalere (for stor dimensjon på trappegelender).

### b) Teknisk utstyr

Mikse-moduler kles med parkett som i front på podiet

### c) Møblering stolrekker

Bakre betongvegg til venstre når man kommer inn i salen: Vegghengte klappstoler, type auditoriestoler: sittekomfort, enklere renhold, ryddighet i rommet og ekstra sitteplass uten å måtte bære inn stoler. Øvrig stolmøblering defineres mellom trafikksonene. En stolrekke foran foldedør.

### d) Type stoler

Stolens karakter er med på å danne rommets estetiske utforming i samspill med gode kontraster i materialvalg og farger til kunstuttrykk på vegger. Stolen skal være komfortabel, stabelbar og med armlener.

Sittehøyde: 48-52cm

Form: Rette linjer

Materiale: Lys tresort (eik) eller metall (stålfarge)



Stoff: Slitesterkt, som ikke loer

Farge: Lilla, rød, grønn eller annen klar farge (ispedd svart) fra paletten

Pris på kvalitetsstoler er fra 2000 - 3000 og oppover pr stk



**e) Barnehjørne mellom foldedør og foajédør**



For oppbevaring av tegnesaker o.a. til utlån under gudstjenesten. Skap, skuff, hylle eller blanding.  
Modulskap på låsbare hjul, H 150cm, B 50 cm, D 40 cm. Farge: Grå eller som parkett.

## f) Plattformen

Invester i store blomsterurner (minimum 90 cm høye) og store/høye planter. En fast plassering av dekorelementer og instrumenter, samt plan for kamuflering av ledninger utarbeides i samarbeid mellom lyd/bilde team, "blomsterpikene" og interiør-team.

### Talerstol

Enkel, bestående av fot, smal stamme og brett / plate; materialer i eik og stål. For eks. front i type ribbe eller hel plate med stålkant og stål fot. Plate, som bikker litt og har opphøyde felt på kantene, slik at papir ikke faller ut. Her må vi ha hjelp av en flink tegner og snekker!



### Dåpsbasseng

Utformes av Byggerådet

### Fondvegger

Visuell estetikk refererer til digitale presentasjoner og estetiske ritualer og praksiser som kommer til uttrykk i møter og gudstjenester. Uten utsmykning fremstår fondveggene som rene og skaper ryddighet ned til plattformen. De er forbeholdt prosjektor og lyssetting. Dermed står vi fritt til å skape den stemningen vi ønsker: sakralt og høytidelig, feststemt, informativt, etc.

## g) Stille hjørne



Livet er skiftende og vi trenger å søke en kilde som snakker vårt hjertespråk. En symbolhandling kan gi trøst, næring og oppmuntring når ordene ikke strekker til.

Noen forslag: Et lite bord med lapper + penn hvor man kan skrive bønne- ønske. En krukke på plattformen man putter bønneønskene sine i. En lysglobe m/skjermede telys (pga ventilasjonen) for de som ønsker å tenne lys...

"Ett er nødvendig – her i denne vår vanskelige verden av husville og heimløse:

Å ta bolig i seg selv.

Gå inn i mørket og pusse sotet av lampen.

Slik at mennesker på veiene kan skimte lys i dine bebodde øyne."

- Hans Børli –

## h) Galleri

Stoler: auditoriestoler, klappstoler med armlener, fastmontert. Fremmer sittekomfort, enkelt renhold. Ikke plasser stoler foran ventilasjonsdoner pga trekk og fremkommelighet.

Metall -list på trinn i midtdeler-trapp, slik at man blir obs på trinnene



## i) Rituelle handlinger

Dåp

Bryllup

Begravelse

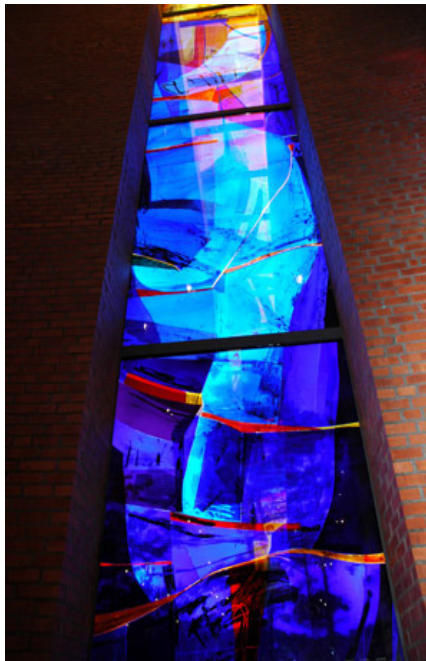
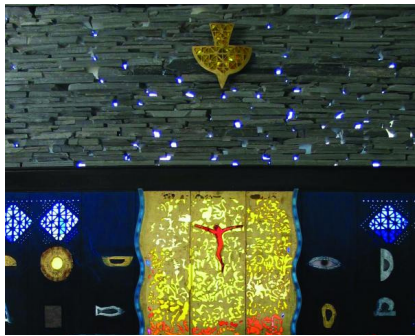
Nattverd

Plassering av hovedelementer ved rituelle handlinger bør utarbeides av diakoni i samarbeid med en interiørkomitè. (stoler, tepper/løpere, lys, kiste, glass/brød, etc)



**j) Kunst**

Ved kunst- uttrykk anbefaler vi å benytte de høye, hvite veggene ved trapp til galleri og motsatt vegg over rullestolrampe. Da utnytter vi romdynamikken, i forhold til den byggetekniske utformingen. Det bør være store, enkle og komplekse installasjoner i gode og behagelige fargekombinasjoner som også kan utfordre øyet. En noe mindre utsmykning på galleriet (i hjørnet ved trappen) som henger sammen med de andre kunst- uttrykkene. [\(Finn bilder fra Mortensrud](#)



### 3. FESTSAL

Et sted for sosialt samvær, bespising, gode samtaler etc. for flere aldersgrupper. Derfor tenker vi oss en blanding av høye bord m/høye stoler ved vinduer, sofakrok og flere størrelser på spisebord. Beregnet sitteplass ca 120. Kan lett økes med 50 sitteplasser ved å åpne foldedøren og bruke den nærmeste tredjedelen av kirkesalen. Eller ved større behov – bruke hele kirkesalen.

Vi anser det viktig at det blir tenkt nøye gjennom valg av bestikk, glass, dype/flate tallerkener, dessert-tallerkner etc, slik at det blir en delikat borddekning til fest og hverdag. Det kan godt være rimelig, fra Ikea eller andre steder, men må harmonere med hverandre i form og størrelse. Enkelt er ofte det beste, da kan det brukes ved alle anledninger og piffes opp eller ned med duker og dekorasjoner.

Dekketøy + mugger til ca 100 bør ha sin faste plass i skap i festsalen. Det gjør det enklere ved pådekking og supplering. Totalt bør man ha mulighet til å dekke på til 150 pers, resterende 50 kuverter kan lagres i kottet (sette opp noen hyller, eller en høye traller). Eget kuvert servise utarbeides til høytidlige arrangementer.

Traller, stoler, benkeplater, bord, skap etc skal harmonere som en helhet. Det skal være godt og behagelig å være i festsalen, om det er til enkelt måltid, fest eller som en utvidet del av kirkesalen. Service, bestikk, fat, kurver, termokanner m.m. bør også ha en gjennomarbeidet tanke bak utvalget, slik at man kan dekke på til fest.



- a) Trafikksoner
- b) Bruksområde
- c) Fastmontert interiør
- d) Løst interiør

**a) Trafikksoner**

Sørge for åpne, frie trafikksoner inn / ut av spisesal: til foajè, til kirkesal v/foldedør, ut på terrasse

**b) Bruksområde**

Potluck, festarrangementer, kurs, utstilling, møteplass, m.m.

**c) Fastmontert interiør**

Høy benkeplate i vindusrekke mot terrasse, i kontrast til resten av interiøret. (3m på to vinduer til høyre for døra, 1,35m på vindu til venstre for dør)



Vask i spisesal anbefales som DRIKKESTASJON, ikke håndvask. Heller bruk av Antibac et par steder for å ivareta håndhygiene. Kaldt vann og høy høyrestilt kran, slik at man kan fylle en mugge uten problemer og sette fra seg flere på benkeplata. Vasken så langt til høyre i benkeplata som mulig. Mulig å koble/skråskjære plata, slik at man slipper tomt luftrom til done? Beskyttelsesplate mot vegg. Benkeskap kan brukes til lagring av lysestaker og stearinlys. Evt. vitrineoverskap.

Skap: Til høyre for done ved vask: Vitrine Ikea skap, B60 cm, D40 cm gulv til tak for mugger og glass



Skap På lagerromsvegg: Under og overskap Ikea til bestikk, tallerkener. Vitrine-overskap henges litt høyere enn vanlig for å kunne bruke benken til buffet (f.eks. dessertbuffet). B 175 cm, D 60 cm underskap/skuffer. Oppbevaring av bestikk, tallerkener m.m. Sprutsone dekkes med plate evt fliser.

#### d) Løst interiør

Bord: Bør gjennomgå antall sitteplasser og stolstørrelse før investering

Sofagruppe vindu ved foldedør. Sofa 2,5 seter + 4 passende stoler + lavt bord

Sitteplasser: Stabelbare kantinestoler (m/armlener som kan hektes på bordplate for enklere rengjøring), 8 barstoler, sofahjørne v/vindu foldedør. Kantinestoler m/armlener og polstret sete koster fra ca kr. 1000 – 1300,- og oppover.



**Uren sone** - Brukte ting som skal til oppvask, søppelsortering

Til venstre på vei inn til kjøkken: Hjørneløsning L-form, benkeskap (kan oppbevare duker og servietter), benkeplate (160 cm fra vindu til hjørne, 170 cm fra hjørne til done), her legger man fra seg brukt bestikk i vannbøtter og kaster søppel.

Til høyre: 2 høye traller (plassbesparende og praktisk) m/bakkebrett funksjon (kurver fra oppvaskmaskin). Her settes glass og tallerkener. IKKE STÅL! Ståltraller hører til på kjøkkenet. Blir "institusjon" ved bruk i festsal.

**Serveringsenhet (buffét):** sentreres i rommet, lengde 4m. Mobile underskap m/låsbare hjul og like benkeplater; 3-4 modulenheter (Evt Ikea ) og få hjelp av møbelsnekker til å lage klaffesystem på enden, slik at kapasiteten kan økes ved større arrangementer. Lagringsplass for tallerkener m.m. Kan enkelt trilles bort, dersom behov.

Piano mellom done ved sofagruppe og utstikk

## 4. KJØKKEN

Innredning, utstyr, arbeids - og renholdsrutiner ivaretas av egen "kjøkkengruppe".

## 5. MØTEROM 1.etasje

Konferansebord og 10 stoler

Bilder på vegg

## 6. STYREROM 2. etasje

Konferansebord og 12 stoler

Hylleseksjon

Bilder på vegg

## 7. GRUPPEROM OG FELLESROM 2.etasje

Innredes av brukere av disse rommene. Vi anbefaler å tenke gjennom møblering med tanke på enklest mulig renhold.





## 7. UTEAREAL

Utearealet henger sammen med festsal og inngangsparti. For å øke trivsel og lette rengjøring anbefaler vi følgende:

### Hovedinngang:

Lage fast underlag ( eks. UNI sten/asfalt ) med flere avskrapsrister i hele inngangspartiets bredde og som strekker seg min. 2,5 meter ut fra selve bygget.

### Uteareal i forbindelse med utgang festsal:

Sosialt treffpunkt med utesitteplasser, grillplass/bespisning og som åpner opp for muligheten av å spise både ute og inne ved felles arrangementer.

Lage terrassegulv i tre ( unngå høydeforskjell ved inngangsdør til spisesalen) i hele bygningens lengde fram til stolpe ved vareleveringsdør til kjøkkenet og ca 5 meters bredde ut fra veggen - slik at terrassegulvet flukter med hjørne ved hovedinngangspartiet. Overgang mellom hovedinngangspartiet og terrassegulvet kan løses ved et trappetrinn ( trekantformet ) i samme materiale som terrassegulvet.

Skjermvegg (liggende spiler) settes opp mot varelevering kjøkken.

Anbefaler tak over hele terrassen.

Plass til utegrill med avlastningsbord høyre ytterdel av terrassen (mot skjermveggen).

Lage fastmonterte sittebenker i tre langs "innerhjørnet" (mot hovedinngangsdelen) og sitteplasser (løse benker i tre) i tilknytning til grillplassen.

En bred trapp inklusiv rullestolrampe ( ca 5 meter ) fører ned til bakkenivå og er sentrert i forhold til dørpartiet inn til spisesalen.

For å ramme inn og myke opp terrassen anbefales noe beplantning på bakkenivå like utenfor terrassen.



## **Bakgrunnsmateriale og inspirasjonskilder:**

Hellige Hus: Repstad, Pål, Tønnesen, Elise Seip. Cappelen Damm AS 2013

Kirken som bygg og bilde: Sæther, Arne E. Sæthers Forlag 2001

På vei til det hellige fjell: Sæther, Arne E. Sæthers Forlag 2010

### **Befaring til kirker som ligner vår kirke:**

Greipstad Menighetshus

Oslo misjonskirke Betlehem





